

# ANÁLISIS DE GÉNERO

## PARA LA CADENA DE VALOR DE CAFÉ

Solidaridad



# 1. CAFÉ A NIVEL NACIONAL Y REGIONAL



## A nivel nacional



**143 mil**  
productores

**1ER exportador**  
de café orgánico  
en el mundo

**Top 10** productores  
de grano aromático



Principales países  
de exportación:

- 1. Estados Unidos**
- 2. Alemania**
- 3. Bélgica**
- 4. Canadá**

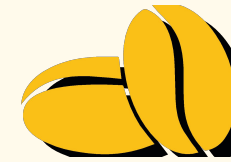


Representó el **1.8%**  
del Valor Bruto de la  
Producción Agropecuaria  
(VBP) nacional  
(34 mil toneladas)

**2023**



## A nivel de San Martín



**38 mil**  
productores

Producto  
más vendido  
en San Martín



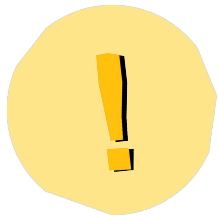
Produce **23%** del café  
nacional (MIDAGRI 2023)

**Región Alto Mayo**  
Alta capacidad  
productiva y exportadora

## 2. CUATRO PROBLEMAS IDENTIFICADOS

relacionados a la cadena de valor de café

### Uso de Fertilizantes Químicos



La práctica habitual de cultivo ocasiona una sobre concentración de nitratos en el suelo, provocando un aumento en la erosión y la acidificación.

### Tecnología Agrícola Obsoleta

Predominan las técnicas de riego tradicional, las cuales contribuyen a la contaminación de los ríos. Solo el 20 % de la agricultura en Perú utiliza el riego por goteo.

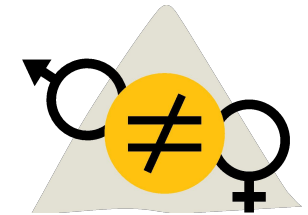
### Deforestación

**144 mil hectáreas**

Deforestadas en la Amazonía

**2022**

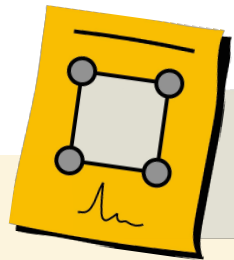
### Desigualdades de género en el hogar y trabajo



Las mujeres desempeñan la mayoría de las tareas domésticas y los hombres se involucran principalmente en ciertas actividades productivas.

# 3. ANÁLISIS DE GÉNERO

## en la cadena de valor de café



### Proyecto

*“Café Circular: Creando valor a través de la cadena”*

Enfocado en promover la circularidad en la cadena, piloteando prácticas agrícolas circulares y oportunidades de negocio innovadoras para los residuos del café, todo esto bajo un enfoque de inclusión de género.



### Objetivo del análisis

Identificar y analizar las desigualdades de género presentes en la cadena de valor del café, así como determinar sus causas fundamentales.



### Acción

Diseñar estrategias que mejoren las condiciones productivas, sociales e institucionales de las familias productoras y las cooperativas.


# 4. METODOLOGÍA

## ¿Cómo lo hicimos?


**Enfoque:** La metodología del estudio fue mixta: cuantitativa, cualitativa, triangular y participativa

Muestra  
Instrumento  
cuantitativo


90 productores/as  
cafetaleros/as



15 a 30 años:	31 a + años:
14	34
5	37



Instrumento  
cualitativo

 26 Entrevistas

A familias productoras de café y otros actores involucrados en el proyecto.


Instrumento  
cualitativo



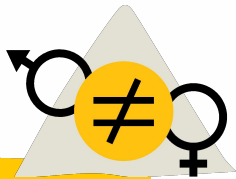
Talleres Participativos

Asistieron

Equipos técnicos	32
Jóvenes productores	27
Fam. Productoras Sorator	54
Fam. Productoras Moyobamba	36



# 5. CONCEPTOS



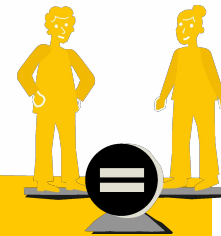
## Desigualdad

Condiciones de desventaja y ventajas entre diferentes personas, generando desequilibrio.



## Igualdad

Se le "da" a todas las personas los mismos derechos, oportunidades y recursos independiente de su identidad.



## Equidad

Se le "da" a las personas las herramientas y condiciones hechas a su medida y necesidades, para que puedan aprovechar las oportunidades.



## Justicia

Cambios en los sistemas para acortar las desventajas entre personas y ofrecer acceso igualitario y equitativo a las oportunidades.



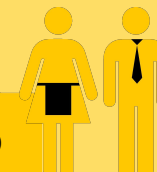
## Interseccionalidad

Fenómeno en el que cada persona se encuentra en una situación de opresión o privilegio según sus múltiples identidades sociales. Por ejemplo, una mujer urbana con estudios tendrá más oportunidades que una mujer rural sin estudios.



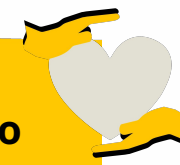
## Doble Jornada de Trabajo

La ejecución de trabajos tanto en el espacio privado (en el hogar) como en el espacio público (las labores productivas en la parcela). (Escalante y Angel, 2010).



## Roles de Género

Son las expectativas, pensamientos e ideas que tiene la sociedad sobre cómo deben actuar los hombres y las mujeres por su género. Por ejemplo, el hombre debe ser proveedor y la mujer, procreadora y cuidadora.



## Economía del cuidado

Comprende todo el trabajo que realizan las mujeres de forma no remunerada en los hogares y el trabajo de cuidados que se realiza de forma remunerada en el mercado (CEPAL, 2020).

# 6. RESULTADOS DEL ANÁLISIS

Mujeres y hombres tienen distintos roles y carga de trabajo en espacios

## Domésticos y Productivos

lo que acentúan las desigualdades y brechas de oportunidades a nivel individual, familiar y comunitaria.

El análisis se llevará a cabo en las siguientes categorías:

**Participación en el hogar y parcela**

**Ingresos percibidos**

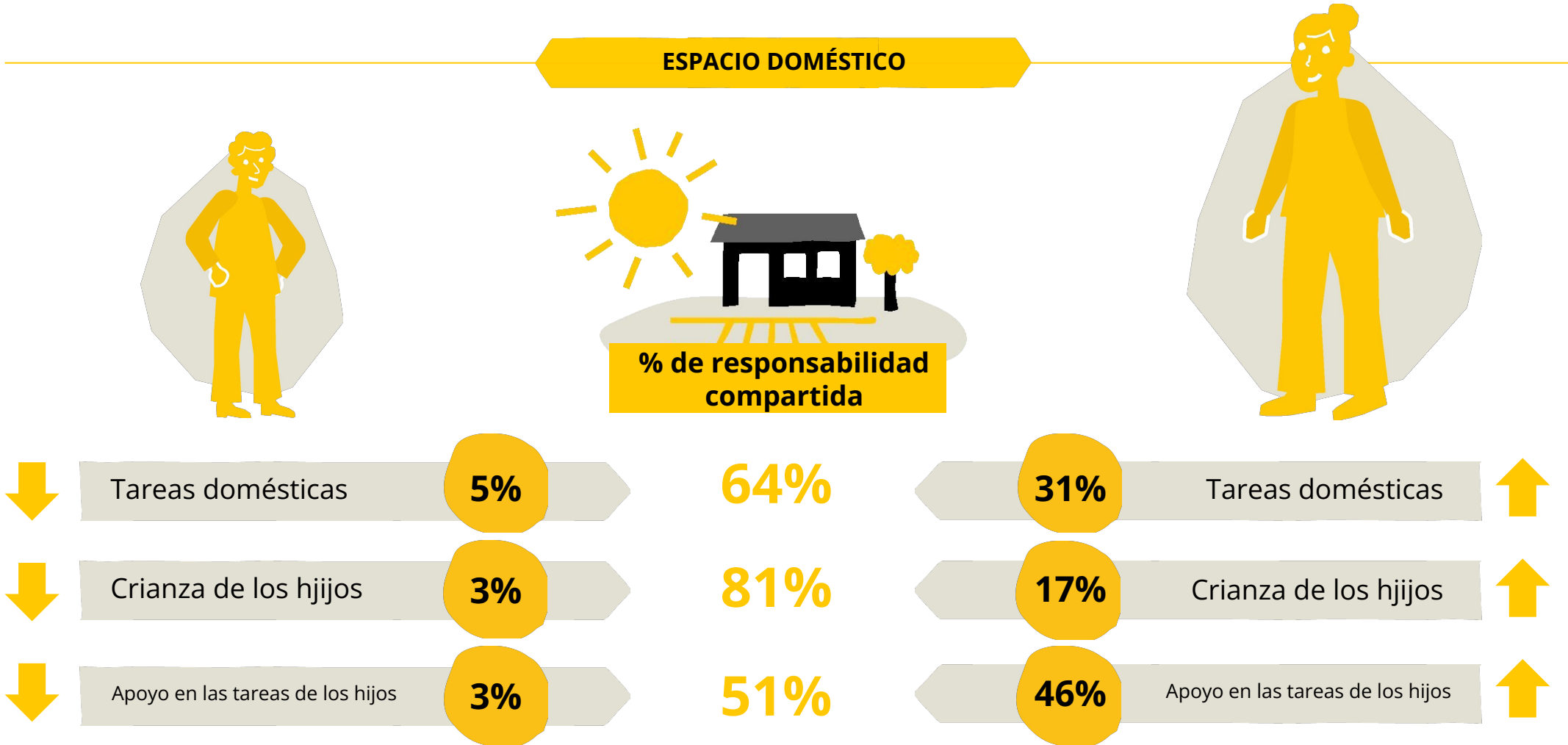
**Tenencia de la tierra**

**Acceso a crédito**



# 6.1. PARTICIPACIÓN

## en el hogar y la parcela





# 6.1. PARTICIPACIÓN

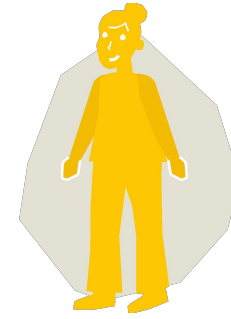
## en el hogar y la parcela



### ESPACIO PRODUCTIVO

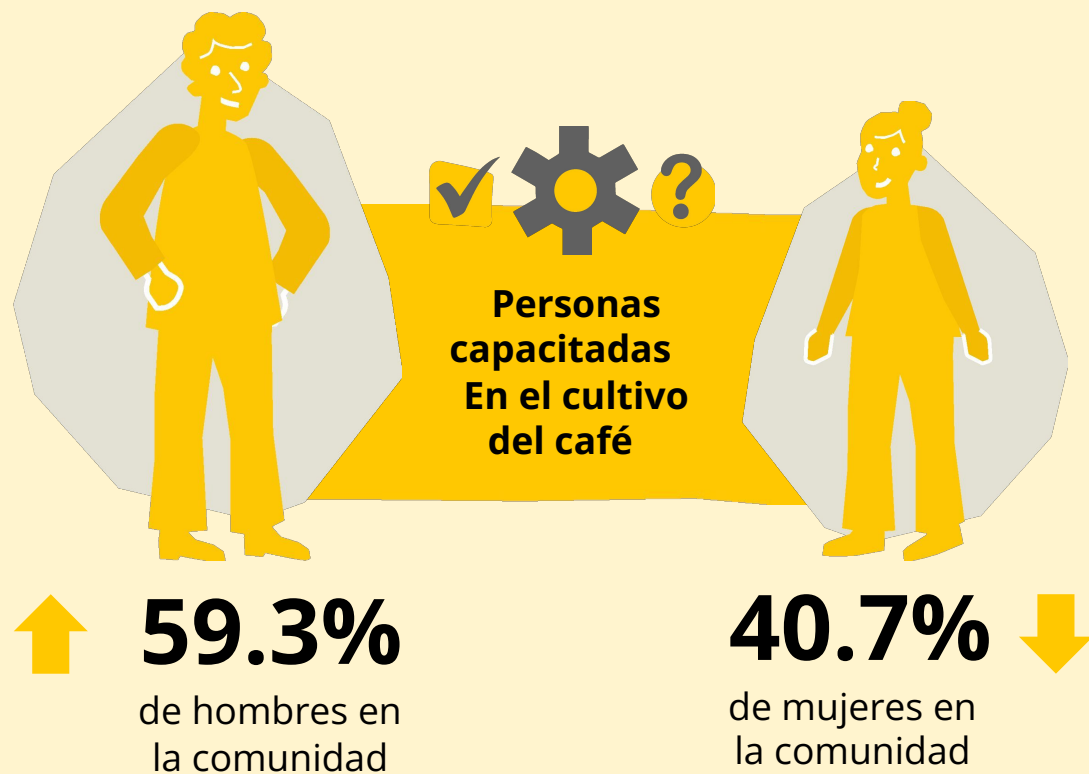


### % de intervención y participación de ambos géneros



Instalación de germinadores	8%	↑	7%	↓	2%	Instalación de germinadores
Cuidados del vivero	3%	↑	6%	↓	1%	Cuidados del vivero
Repique de café	6%	↑	9%	↓	1%	Repique de café
Abonamiento y control de plagas	4%	↑	7%	↓	1%	Abonamiento y control de plagas
Cosecha selectiva	2%	↑	10%	↓	1%	Cosecha selectiva
Despulpado, fermentación y lavado	5%	↑	5%	↓	1%	Despulpado, fermentación y lavado
Cuidados del vivero	1%	↑	11%	↓	1%	Cuidados del vivero
Selección de semillas para germinadores	5%	↑	3%	↓	1%	Selección de semillas para germinadores

## 6.2. ASISTENCIA TÉCNICA



En las jornadas de asistencia técnica del cultivo de café, la participación masculina **59.3%** que supera ligeramente la participación femenina (**40.7%**)



## 6.3. INGRESOS PERCIBIDOS por trabajo relacionado al café



↑  
**S/ 6,696.32**  
Hombres



**Ingreso promedio**

↓  
**S/ 4,238.29**  
Mujeres



Los ingresos económicos totales familiares, según los encuestados, muestran una diferencia significativa basada en el género. Reflejando posibles diferencias en oportunidades económicas o en la distribución del trabajo remunerado.



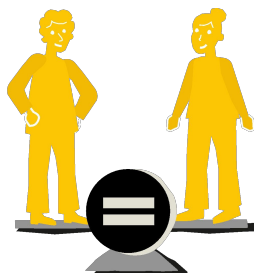
# 6.4. ADMINISTRACIÓN DE RECURSOS MONETARIOS

## por trabajo relacionado al café

Las decisiones sobre las negociaciones comerciales en la venta de productos agrícolas muestran una tendencia hacia la participación conjunta

**36%**

Decisiones tomadas por ambos cónyuges



Sin embargo, cuando se desglosa por género, se observa:

**15%**

Decisiones tomadas por el esposo

**6%**

Decisiones tomadas por la esposa

**2%**

Decisiones tomadas por toda la familia

**1%**

Decisiones tomadas por hijos/as

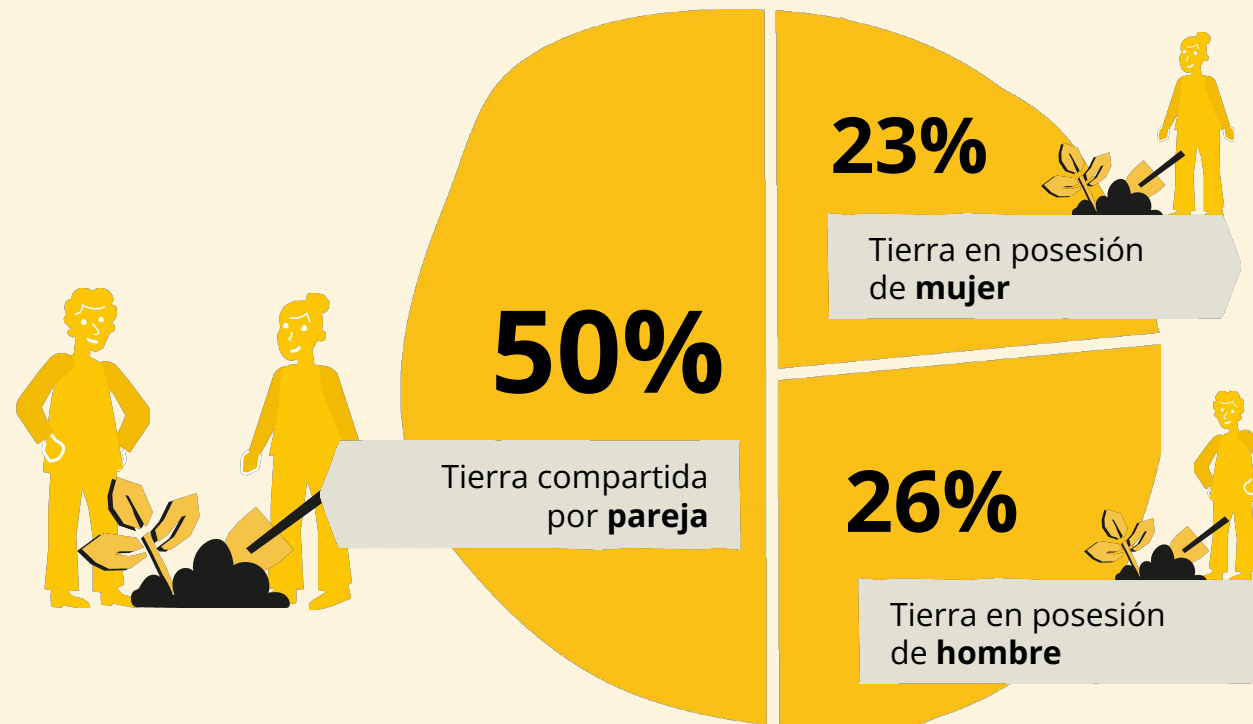
Estos datos indican que, aunque hay una inclinación hacia la toma de decisiones compartida, aún persisten diferencias de género en la responsabilidad de las decisiones comerciales.

*\*Porcentaje basado solo en las decisiones de los recursos provenientes del café. Los resultados de otras decisiones analizadas en el análisis de género completo incluyen: ganado, animales menores, terrenos, RRHH para el jornal.*



# 6.5. TENENCIA DE LA TIERRA y otros recursos

La **tenencia de la tierra** puede determinar el **acceso de las personas a servicios** que ofrecen las cooperativas, actores comerciales y programas de gobierno.



Este equilibrio sugiere **un cambio hacia una distribución más justa de la propiedad de la tierra**, lo que podría tener implicaciones significativas para la equidad de género y el desarrollo económico en las comunidades agrícolas.

# 7. CARGOS DE LIDERAZGO



**16.7%**

Hombres

Organizaciones productivas

**15.2%**

Mujeres

10.1%



APAFA



15.7%

3.5%



Comités locales



7.6%

7.1%



Otras actividades comunales



11.6%

11.1%



Comités de Ronderos



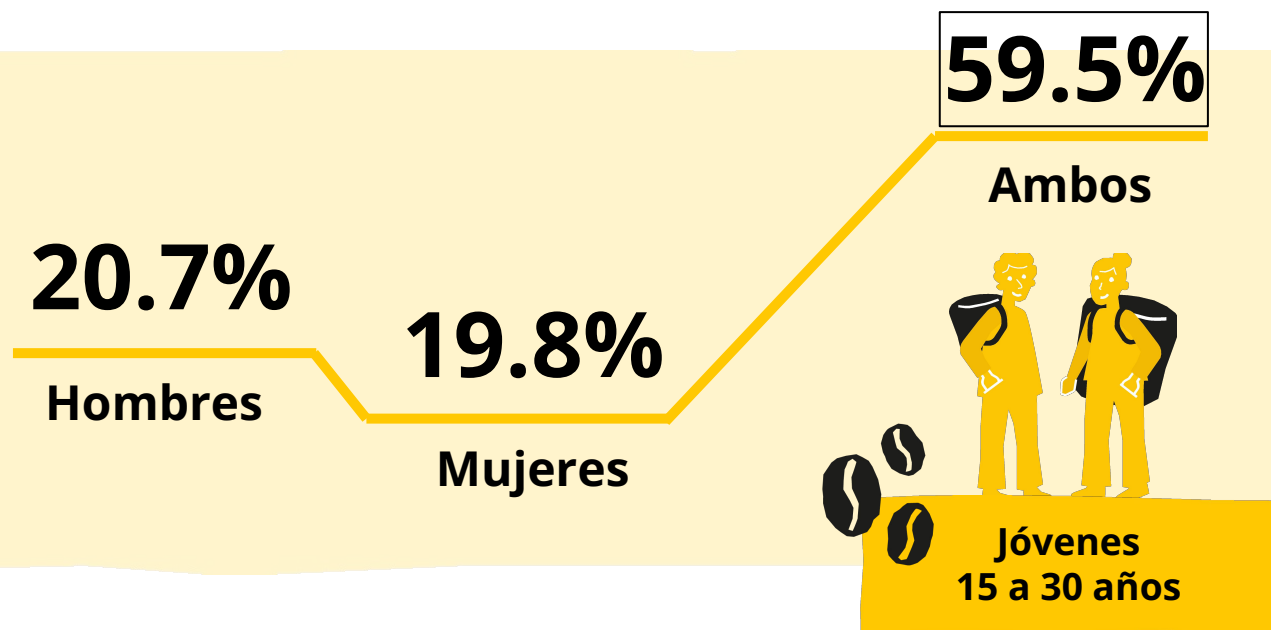
1.5%

Es relevante notar que la participación de las mujeres es mayor en organizaciones sociales que brindan servicios de cuidado a sus comunidades.

**Solidaridad**

# 8. PARTICIPACIÓN JUVENIL

## en las actividades relacionadas al café



Los hombres participan más en las tareas iniciales del cultivo (como la instalación de germinadores y el repique de café), mientras que las mujeres tienen una mayor participación en tareas de mantenimiento y procesamiento (como el cuidado de viveros, abonamiento y control de plagas, y la selección de semillas).

Las actividades compartidas son comunes, pero muestran una mayor tendencia hacia la colaboración en tareas específicas como el secado del café (13.2 %).



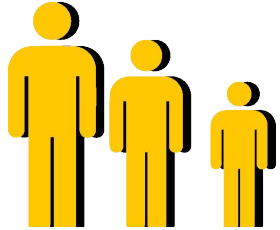
# 8. PARTICIPACIÓN JUVENIL

a nivel comunitario





# 9. CONCLUSIONES



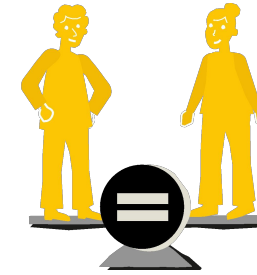
La población objetivo tiene edades promedio entre 31 y 40 años, indicando que son familias jóvenes con niveles de educación que varían desde primaria incompleta a completa. Hay un bajo porcentaje de productores sin estudios, y el estado civil predominante es casados o convivientes, aunque hay una cantidad significativa de personas solteras.



La mayoría de los predios rurales están inscritos a nombre de la pareja de esposo y esposa. En pocos casos, las mujeres tienen propiedades registradas exclusivamente a su nombre.



Los roles reproductivos en el hogar son compartidos, con las mujeres participando más en el cuidado de niños/as y las actividades escolares. Los hombres participan menos en estas actividades, aunque contribuyen en las tareas del hogar como la crianza de hijos/as y la provisión de hierba y alimentos para los animales menores.



En las actividades productivas de café, hay una participación equitativa de la pareja. Los hombres predominan en viveros y semilla de germinadores, mientras que las mujeres se destacan en la cosecha, fermentación y secado del café. Las mujeres son responsables de actividades complementarias como la crianza de animales menores y manejo de biohuertos.

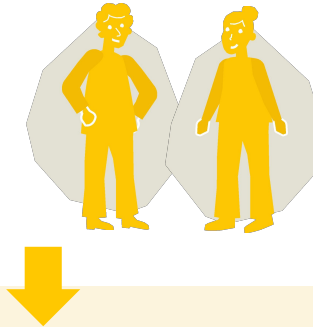
# 9. CONCLUSIONES



En el acceso a recursos económicos, hay una responsabilidad compartida sobre los ingresos familiares. Las mujeres participan activamente en la toma de decisiones sobre los recursos generados por la venta de animales menores y otros ingresos, aunque los hombres tienen la última palabra en decisiones sobre terrenos y animales mayores.



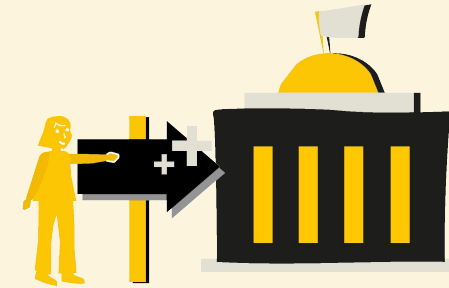
En el desarrollo de capacidades, ambos miembros de la pareja muestran iniciativa para participar en procesos de aprendizaje, con los esposos apoyando la participación de las mujeres en eventos de capacitación.



Tanto hombres como mujeres trabajan con un enfoque de unidad familiar, compartiendo roles específicos. Las decisiones familiares son discutidas y acordadas conjuntamente, aunque el hombre tiende a tener la decisión final en los aspectos económicos importantes.

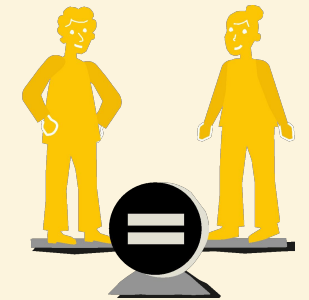
# 10. RECOMENDACIONES

**Fomentar programas educativos** para aumentar el nivel de alfabetización y educación en la población objetivo, enfocándose especialmente en aquellos con niveles de educación primaria incompleta.



Promover políticas y programas que faciliten y fomenten **la inscripción de propiedades rurales a nombre de las mujeres para fortalecer su autonomía económica.**

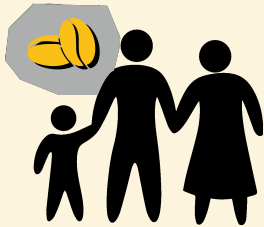
**Diseñar y ejecutar talleres** que promuevan la **equidad en la distribución de roles reproductivos en el hogar**, incentivando una mayor participación de los hombres en el cuidado de hijos/as y las tareas domésticas para que las mujeres puedan involucrarse en otras actividades productivas y comunitarias según sus intereses.



**Fortalecer la participación de las mujeres** en todas las fases del proceso productivo del café, así como en otras actividades productivas complementarias según sus propios intereses, asegurando el reconocimiento de su contribución económica y evitando sobre cargarlas con más actividades.

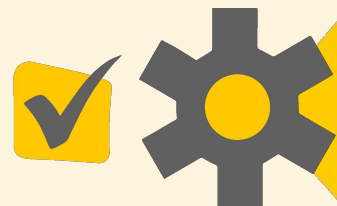
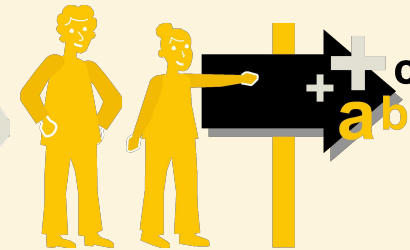
# 10. RECOMENDACIONES

Implementar iniciativas que promuevan una toma de **decisiones más equitativa sobre el manejo de recursos económicos familiares**, incluyendo la capacitación de las mujeres en gestión financiera y empresarial.



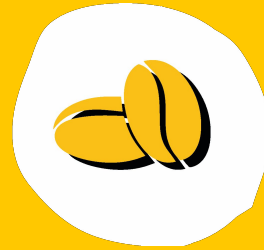
**Promover un enfoque de unidad familiar** en la toma de decisiones productivas y comerciales, asegurando que ambos miembros de la pareja participen de manera equitativa y se respeten mutuamente en el proceso de toma de decisiones.

**Desarrollar programas de capacitación continua para ambos miembros** de la pareja, asegurando que tanto hombres como mujeres tengan igual acceso a oportunidades de aprendizaje y desarrollo de capacidades.



**Incentivar la participación equitativa de jóvenes de ambos géneros** en todas las etapas del proceso. Los hombres jóvenes, que muestran una mayor tendencia hacia las tareas iniciales del cultivo, deberían recibir capacitación en actividades de mantenimiento y procesamiento, mientras que las mujeres jóvenes, que lideran en roles organizativos y productivos, podrían beneficiarse de programas que promuevan su participación en roles comunitarios.

**GRACIAS**



**Análisis de género para la cadena de Café  
Solidaridad**

Ezio Varese - Gerente Programa Café  
[ezio.varese@solidaridadnetwork.org](mailto:ezio.varese@solidaridadnetwork.org)

[www.solidaridadlatam.org](http://www.solidaridadlatam.org)