

Guía

Facilitando talleres

con familias productoras

Guía metodológica dirigida a
facilitadores de campo



Solidaridad

Guía: Facilitando talleres con familias productoras

Autores:

Sofía Bravo
Talia Postigo

Diseño y diagramación:

Alexandra Zevallos

Fuente:

Adaptación de “Facilitando el cambio” - Solidaridad Colombia

Respaldo por:



Solidaridad - Oficina Perú

Contacto Lima

Av. Reducto 1310, Miraflores
+51 445 4242

Contacto San Martín

Jr. Pajatén 962, Juanjui. Telf: 042 602133
Jr. 02 de mayo 1348, Llullucucha, Moyobamba. Telf: 042 353212

www.solidaridadnetwork.org

www.solidaridadlatam.org

© Solidaridad, 2024. Todos los derechos reservados. El contenido de esta publicación podrá ser reproducido si se obtiene permiso de las organizaciones y la fuente es reconocida.

INTRODUCCIÓN

Los equipos técnicos de campo juegan un rol importante para los procesos de asistencia técnica con las familias productoras.

Sin embargo, durante este proceso pueden surgir dificultades para lograr los cambios esperados.

CAMBIOS
ESPERADOS

Esta guía brinda información clave para facilitar talleres o capacitaciones con familias productoras tomando en cuenta sus contextos, necesidades e intereses.

Durante este viaje de aprendizaje, usted podrá:



Entender las diferencias entre un técnico/a y un facilitador/a agrícola



Contar con dinámicas para facilitar talleres



Saber cómo organizar un taller



1

¿Técnico/a o facilitador/a, qué soy?

Seguramente ha escuchado el término “facilitador/a” en lugar de “técnico/a” para referirse a la persona que brinda asistencia técnica en campo. Puede parecer que ambos términos significan lo mismo, pero en realidad existen algunas diferencias.



Técnico/a

El término técnico/a se refiere principalmente a la persona con formación agrícola que entrega información a las familias productoras.



Facilitador/a

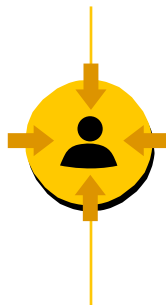
Una persona facilitadora es aquella que facilita procesos de cambio para lograr los objetivos de las familias productoras.

Repase atentamente estas diferencias en cada etapa:

AL ENTREGAR RECOMENDACIONES

TÉCNICO/A DE CAMPO

No suele evaluar el contexto social, cultural o económico de la familia productora.



FACILITADOR/A

La persona facilitadora asume una actitud empática, es decir, analiza qué tanto saben del tema, y evalúa el contexto social, cultural y económico de la familia productora.

AL CAPACITAR

TÉCNICO/A DE CAMPO

Suelen limitarse a la entrega de información técnica a las familias productoras.



FACILITADOR/A

Valora el conocimiento generacional que poseen las familias productoras, y lo considera en sus capacitaciones.

Suelen identificarse con esta frase: “Yo entrego conocimiento, ustedes lo reciben”

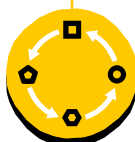


Suelen identificarse con esta frase: “Yo aprendo de ustedes y ustedes, de mí”

AL SUGERIR CAMBIOS

TÉCNICO/A DE CAMPO

No participa en el proceso de cambio, al final, la responsabilidad de implementar las recomendaciones recae en la familia productora.



FACILITADOR/A

Participa orientando el proceso de cambio para que las familias productoras aprendan y fortalezcan sus habilidades.

Recuerde:

Una persona facilitadora cuenta con conocimientos técnicos sobre agricultura, pero también con habilidades de comunicación y liderazgo para manejar grupos, diseñar talleres y apoyar en la toma de decisiones de las familias productoras para lograr el cambio.

¿ Usted qué desea ser ?

RECOMENDACIONES PARA FACILITAR EN CAMPO

1

Construya una **relación positiva** con las familias productoras. Esto le permitirá ganarse su confianza y gestionar las emociones del grupo.



2

En las sesiones de trabajo, desarrolle **contenidos** que motiven y respondan a las necesidades de las familias productoras.



Pregúntese:

¿Este taller será útil para las familias productoras?

3

Desarrolle **metodologías** que favorezcan los procesos de aprendizaje en el grupo de familias productoras con las que trabaja.



Utilice **dinámicas participativas** y recuerde **“más práctica, menos teoría”**.

4

Durante los talleres, facilite el **diálogo** y logre **acuerdos** con el grupo de familias productoras.



Dinámicas participativas para talleres

Le presentamos algunas dinámicas que puede usar para los talleres con las familias productoras.

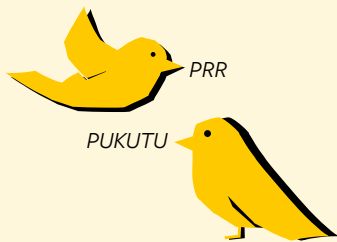
Dinámicas de activación o “rompehielo”



Objetivo

Construir un ambiente de confianza para iniciar con los contenidos del taller.

“Prr” y “Pukutu”



Instrucciones

- 1 Pida a las personas participantes que se ubiquen en un círculo y que se imaginen a dos pájaros. Un pájaro dice “prrr” y el otro dice “Pukutu”.
- 2 Cuando usted diga Prr, todas las personas participantes deberán pararse de puntillas y mover sus codos de lado a lado.
- 3 Cuando usted diga “Pukutu”, las personas asistentes deberán quedarse quietos y no moverse.

El barco se hunde



Instrucciones

- 1 Pida a las personas participantes que se desplacen por el espacio. Luego, usted debe decir “El barco se hunde, juntarse en grupos de 3 personas”, y todas las personas deberán seguir la indicación.
- 2 Puede realizar varias rondas con diferentes números.
- 3 Esta dinámica también le permitirá hacer grupos de trabajo.

¿Quién soy?



Instrucciones

- 1 Pongan el nombre de diferentes personas famosas en las espaldas de cada participante, de manera que ellos no puedan verlo.
- 2 Pidan a las personas participantes que se desplacen por el espacio, haciéndose preguntas entre ellos sobre la identidad de la persona famosa.
- 3 Las preguntas sólo pueden ser respondidas con “sí” o “no”. El juego continúa hasta que todos hayan descubierto quienes son.

Dinámicas para fomentar el trabajo en equipo



Objetivo

Fortalecer la comunicación y escucha activa entre las personas participantes.

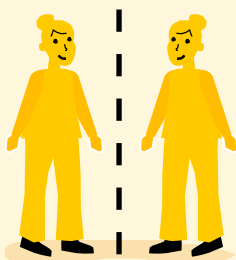
A ciegas



Instrucciones

- 1 Las personas participantes forman parejas. Una persona se pone una venda sobre los ojos. Entonces su pareja le da indicaciones para que se desplace cuidadosamente por el espacio, asegurando que no se tropiece o se golpee con algo.
- 2 Después de un rato, pida que las parejas cambien de papeles.
- 3 Al final, las personas participantes hablan sobre cómo se sintieron al tener que confiar en otra persona para que los mantenga a salvo.

El espejo



Instrucciones

- 1 Las personas participantes se dividen en parejas. Cada pareja decide quien será el “espejo”.
- 2 Entonces, esta persona imita (refleja) las acciones de su pareja.
- 3 Después de un tiempo, pida a la pareja que cambie de papeles y así la otra persona puede ser el ‘espejo’.

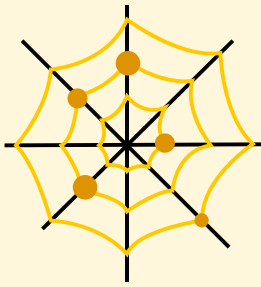
Dinámicas de cierre o reflexión



Objetivo

Reflexionar sobre los aprendizajes que se llevan del taller las personas asistentes.

Telaraña



Instrucciones

- 1 Pida a todas las personas asistentes que se ubiquen en un círculo.
- 2 Luego, deberá pedirles que en una frase mencionen qué aprendizaje se llevan del taller. Al terminar, deberán pasar el hilo o pavilo a otra persona.
- 3 De esta forma se genera una telaraña y se reflexiona sobre los aprendizajes del grupo.

Reflexión del día



Instrucciones

- 1 Haga una bola de papel y pida que cada persona se la pase por turnos.
- 2 Cuando tengan la bola, las personas participantes deberán decir una idea o aprendizaje que se llevan del taller, y luego pasarla a la siguiente persona.

¿Cómo organizar un taller?

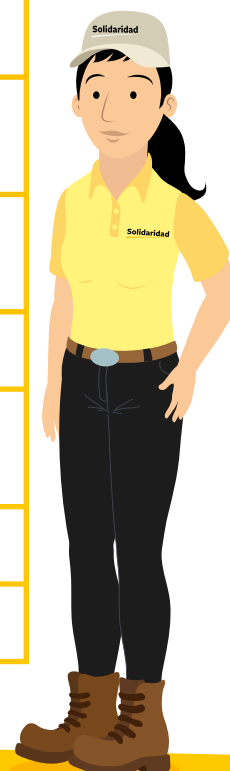
La planificación es la clave para el éxito.

Por ello, le presentamos una matriz con una serie de acciones (o checklist) que debe tomar en cuenta antes de organizar un taller.



Le recomendamos que antes de cada taller, complete la tabla con un check (✓); de esta forma podrá saber qué tareas faltan finalizar.

Tareas	Check
Realizar la convocatoria para el taller con la debida anticipación, tomando en cuenta los canales de comunicación más usados por las familias productoras.	<input checked="" type="checkbox"/>
Definir el lugar del taller, y verificar que este cuente con las medidas de seguridad.	<input type="checkbox"/>
Coordinar el refrigerio o movilidad para las familias productoras (de ser el caso).	<input type="checkbox"/>
Preparar los recursos o materiales necesarios para el taller (papelógrafos, dípticos, plumones, etc).	<input type="checkbox"/>
Preparar las listas de asistencia de participantes	<input type="checkbox"/>
Diseñar el contenido del taller tomando en cuenta las características del grupo.	<input type="checkbox"/>
Preparar un botiquín de emergencias para llevarlo al taller.	<input type="checkbox"/>
Prepararse para facilitar el taller.	<input type="checkbox"/>



Recuerde:

Si usted tiene en cuenta esta lista de tareas y las cumple con anticipación, es probable que su taller tenga mejores resultados.

Solidaridad

Guía
Facilitando talleres con familias productoras



Solidaridad Latam



Solidaridad Latinoamérica



Solidaridad Latinoamérica



Solidaridad_latam

www.solidaridadlatam.org